

**ПРИВАТНИЙ ПІДПРИЄМЕЦЬ
АРХІТЕКТОР**

МЕДВЕЦЬКІ АРНОЛЬД

Член національної спілки архітекторів України
кваліфікаційний сертифікат архітектора
«Розроблення містобудівної документації»
Серія АА №003557 від 30 грудня 2015 року

Замовник: Виконавчий комітет Сторожницької
сільської ради, Ужгородський район,
Закарпатська область, с.Сторожниця,
вул.Шевченка, 8
storozhnicka-sr@ukr.net

ДЕТАЛЬНИЙ ПЛАН ТЕРИТОРІЇ

**для індивідуального житлового будівництва
в урочищі «Чонкаш», квартал К-20 (позиції 1-20),
с.Сторожниця, які належать громадянам на праві
приватної власності для ведення особистого
селянського господарства, Ужгородського району**

Архітектор

Арнольд Медвецькі

2020рік

Замовнику

- 1 -

Об'єкт: Проект детального плану території
для індивідуального житлового будівництва
в урочищі « Чонкаш», квартал К-20 (позиції 1-20), в
с. Сторожниця,
які належать на праві приватної власності для
ведення особистого селянського господарства,
Ужгородського р-ну.

Загальна пояснювальна записка

Замовник: Сторожницька сільрада



Виконавець: П.П. Архітектор

Арнольд Медвецькі

Сертифікат Номер 003557

Ужгород 2020 р.

Перелік листів.

1. Титульний лист	1
2. Перелік листів	2
3. Рішення № 01 від 11.04. 2013р.про затвердження генплану с.Сторожниця	3
4. Рішення сільради по окремим забудівникам (К-20 20--шт.)	4
5. Акти на землю (К-20 20--шт)	5
6. Завдання на проектування К-20 (поз.1-20).	6-7а
7. Склад та зміст генерального плану,розділи пояснювальної записки,перелік Графічних матеріалів,Пояснювальна записка.	6а
8. Довідка головного архітектора проекту,існуюча хар.,проект.ріш., ТЕП	7-8
9. Дорожні мережі та пішохідний рух ,водо постач. Та канал., газопостачання та електор.	9
10. Охорона навколишнього середовища.	10
11. Прийняті екологічні умови	12
12. Основні показники ТЕП	11
13. Основі показники -продовження	13
14. Опорний план К-20, АП-2 М 1:2000	АП-2
15. Генеральний план- основне креслення К-20, АП-3 М 1:1000	АП-3
16. Протокол слухань від	14-16
17. Рішення сесії про затвердження проекта	17
18. Заява про визначення обсягу по СЕО.	Комплект
19. Звіт по СЕО	Комплект



УКРАЇНА

СТОРОЖНИЦЬКА СІЛЬСЬКА РАДА

УЖГОРОДСЬКИЙ РАЙОН

ЗАКАРПАТСЬКА ОБЛАСТЬ

двадцята сесія шостого скликання

Р І Ш Е Н Н Я

від 11 квітня 2013 року № 01
с.Сторожниця

Про затвердження генерального
плану населеного пункту с.Сторож-
ниця суміщеного з детальним планом

Відповідно до пункту 42 статті 26 Закону України „Про місцеве самоврядування в Україні”, статей 16, 17 Закону України „Про регулювання містобудівної діяльності”, статті 12 Закону України „Про основи містобудування”, порядку розроблення містобудівної документації, затвердженого наказом Міністерства регіонального розвитку, будівництва та житлово-комунального господарства України від 16.11.11 № 290, з метою вирішення питань забудови та вибору земельних ділянок для містобудівних потреб, сесія сільської ради **в и р і ш и л а:**

1. Затвердити генеральний план населеного пункту с.Сторожниця суміщеного з детальним планом.
2. Розробити план земельно-господарського устрою території Сторожницької сільської ради.
3. Контроль за виконанням даного рішення покласти на постійну земельну комісію сільської ради (голова Поеіпанко Н.Ф.).

Сільський голова



В.П.Сіка



У К Р А Ї Н А

СТОРОЖНИЦЬКА СІЛЬСЬКА РАДА

УЖГОРОДСЬКИЙ РАЙОН

ЗАКАРПАТСЬКА ОБЛАСТЬ

двадцять сьома сесія сьомого скликання

Р І Ш Е Н Н Я

від 14 листопада 2018 року № 09
с.Сторожниця

Про розроблення детального плану

Відповідно до пункту 42 статті 26 Закону України «Про місцеве самоврядування в Україні», статей 8, 16, 19 Закону України «Про регулювання містобудівної діяльності», Закону України «Про землеустрій», розділу IV наказу Міністерства регіонального розвитку, будівництва та житлово-комунального господарства України «Про затвердження Порядку розроблення містобудівної документації» від 16.11.2011 р. № 290, беручи до уваги заяву землевласника урочища «Чонкаш» с.Сторожниця гр.Риган Євгена Станіславовича, жит.м.Ужгород, вул.Чорновола, 35/2, та протокол засідання постійної земельної комісії сільської ради від 14.11.2018р сесія сільської ради
в и р і ш и л а:

1. Дати дозвіл виконкому сільської ради розробити детальний план території, для індивідуального житлового будівництва в ур. «Чонкаш», К-20 с.Сторожниця, де знаходиться земельна ділянка площею 0,2000 га, з кадастровим номером 2124886301:02:012:0021 і належить на праві приватної власності гр.Риган Євгену Станіславовичу для ведення особистого селянського господарства.

2. Джерелом фінансування визначити власників та користувачів земельних ділянок.

3. Контроль за виконанням даного рішення покласти на постійну земельну комісію сільської ради (Тарканій В.В.).

Сільський голова

В.П.Сіка

ПОГОДЖЕНО

Приватний підприємець



ЗАТВЕРДЖЕНО



ЗАВДАННЯ

на розроблення детального плану території, для індивідуального житлового будівництва в урочищі «Чонкаш» К-20 (поз. 1-20) в с.Сторожниця, які належать на праві приватної власності для ведення особистого селянського господарства , Ужгородського р-ну ,Закарпатської області.

1. Підстава для проектування *Рішення Сторожницької сільської ради ,27-сесія,7-скликання, №09 ,від 14.листопада. 2018р. с. Сторожниця* (№ і дата рішення сільської ради)
2. Замовник розроблення детального плану:*Сторожницька сільська рада*
3. Розробник детального плану *Приватний підприємець архітектор А.Медвецькі*
4. Строк виконання детального плану: *1-квартал 2020р згідно договору. Терміни розробки ДПТ коригуються в залежності від режиму фінансування роботи з боку замовника..*
5. *Кількість та зміст окремих етапів виконання роботи Один етап, окремі етапи не вимагаються.*
6. *Строк першого та розрахункового етапів проекту 3-років;7-років*
7. Мета розроблення детального плану : *Детальний план території має на меті аналіз існуючої забудови та розробку варіанту планувальної структури з уточненням та встановленням меж земельних ділянок.*
8. Графічні матеріали із зазначенням масштабу:
 - А). *План існуючого використання території ,Схема існуючих Планувальних обмежень,Опорний план АП-2 М 1:2000*
 - Б). *Генеральний план (основне креслення),Схема проектних Планувальних обмежень ,Схема організації руху транспорту Та пішоходів,План червоних ліній,Поперечні профілі вулиць З межею ділянки АП-3 м 1:1000*
9. Склад текстових матеріалів: *Згідно ДБН Б.1.1-14:2012 « Склад та зміст детального плану території».*
10. Перелік основних ТЕП. Площа ділянки на яку розробляється детальний план території - *4,43га*
11. Особливі вимоги до забудови,інженерного обладнання, організації транспорту, пішоходів *Немає.*
12. Вимоги до використання геоінформаційних технологій при розробленні окремих розділів схеми планування та їх тиражуванні . –Державна система координат;-картографічна основа у відповідності до державного масштабного ряду, формат DGN, DWG/
13. Перелік вихідних даних для розроблення детального плану, що надаються замовником, у т.ч. топогеодезична основа –Згідно рішення сільради, -Відомості з держреєстру речових прав на нерухоме майно (земельні ділянки). –Геодезичне знімання М 1:2000.
14. Необхідність попереднього розгляду замовником детального плану. *Не вимагається.*
15. Вимоги щодо забезпечення державних інтересів. *Не вимагається.*

16. Вимоги з цивільної оборони (за окремим проектом) Не вимагається відповідно до п.5.14 ДБН Б.1.1-5:2007 (ч.2) схема (розділ) інженерно-технічних заходів цивільного захисту (цивільної оборони)-не розробляється.

- 7а -

17. Перелік додаткових примірників графічних та текстових матеріалів (для матеріалів, які передаються на магнітних носіях, зазначається формат представлення) *Матеріали детального плану передати в двох примірниках, а також на електронних носіях у форматі DGN та PDF Один диск з генпланом передати –Замовнику та рай архітектури.*

18. Перелік та кількість додаткових примірників графічних та текстових матеріалів, форма їх представлення *Не вимагається.*

19. Формат представлення для матеріалів, які передаються на магнітних носіях. *Узгоджується із замовником.*

20. Основні вимоги до програмного забезпечення, в тому числі геоінформаційних систем та технологій (для матеріалів, які передаються на магнітних носіях, зазначається формат представлення) *формат DGN, PDF.*

21. Додаткові вимоги *Розробити СЕО.*

Примітка. Невідомною частиною завдання на розроблення детального плану території є копія фрагменту затвердженої містобудівної документації з нанесенням контуру території детального плану, яка підписується керівником відповідного місцевого органу містобудування та архітектури.

Представник Ужгородської райдержадміністрації

Антон В. Буржискі

Головний Архітектор проекту



Склад та зміст Проекту детального плану території для індивідуального житлового будівництва урочище « Чонкаш», квартал-20, (позиції 1-20) , в с. Сторожниця , які належать на праві приватної власності для ведення особистого селянського господарства, Ужгородського р-ну, Зак.обл.

Проект складається з текстових та графічних матеріалів.

До складу текстових матеріалів включаються:

1. Загальна пояснювальна записка;
2. Основні положення детального плану.

Загальна пояснювальна записка містить такі розділи:

- A). Вступ;
- B). Аналітична частина;
- B). Обґрунтування та пропозиції;
- Г). Додатки.

Перелік графічних матеріалів Детального плану населеного пункту.

1. Опорний план К-20, АП-2 М 1:2000;
2. Генеральний план (основне креслення) із схемою планувальних обмеж.
Схема організації руху транспорту та пішоходів, план червоних ліній,
Поперечні профілі вулиць з межею ділянки , вертикальне планування
К-20 , АП-3 М 1:1000

Пояснювальна записка.

A). Вступ.

Замовником проекту виступає Сторожницька сільрада.

Виконавець: приватний підприємець Архітектор Арнольд Медвецькі.

Проект виконаний згідно завдання на проектування, та Рішення Сторожницької сільради
Інженерно-геодезична зйомка виконана інженером Вайда П.П. в 2019р. М 1:2000.

Б). Аналітична частина.

Довідка головного архітектора проекту.

Проект детального плану території для індивідуального житлового будівництва урочище «Чонкаш», квартал К-20(позиції 1-20), в с. Сторожниця, які належать на праві приватної власності для ведення особистого селянського господарства, Ужгородського р-ну виконаний згідно замовлення, рішення сесії сільради про затвердження генплану с, Сторожниця № 01 від 11 квітня 2013 року, рішень сільради на зміну цільового призначення з ОСГ під будівництво житлових будинків та завдання на проектування, Державних будівельних норм на проектування. Витримані також протипожежні норми. Головний архітектор проекту



А.Т. Медведцькі

а). Ділянки знаходяться в кварталі К-20, урочище «Чонкаш» с. Сторожниця, Ужгородського р-ну. В кварталі передбачено будівництво окремо стоячих житлових будинків не вище двох поверхів з мансардою. Громадсько-торгові будинки розміщені на північ та південь від кварталів на віддалі 100-200м.

(див. генплан села) Блоківка житлових будинків не передбачається. Інженерні мережі будуть виконані окремим проектом і будуть витримані санітарно-гігієнічні норми та санітарно-захисні зони. Проектом передбачається централізоване водозабезпечення та водовідведення.

Б). Існуюча характеристика ділянок.

Ділянки розміщені в К-20, використовуються для особистого селянського господарства. Ширина ділянок різна: 19м., 19,3 м., 21,08м., 31,2м., 31,4 м.,

Ділянки вільні від забудови, розташовані в кварталі К-20, урочище «Чонкаш», с. Сторожниця. Згідно з генеральним планом це зона житлової забудови, проектом передбачається зміна цільового призначення.

К-20 із сходу примикає до К-24. З північної сторони квартал примикає до К-18. З півдня примикає до К-59. З заходу примикає до К-23.

В). Прийняті проектні рішення.

Вид та основні цілі документа державного планування, його зв'язок з іншими документами державного планування.

Детальний план території для індивідуального житлового будівництва урочище «Чонкаш», квартал К-20, (позиції 1-20), в с. Сторожниця, які належать на праві приватної власності для ведення ОСГ виконаний згідно затвердженого генерального плану с. Сторожниця (рішення сесії № 01 від 11 квітня 2013р. та рішень Сторожницької сільради по кожному інвестору К-20(позиції 1-20), та замовлень на виконання детального плану, згідно діючих ДБН Б.2.2-12:2018

Те, якою мірою документ державного планування визначає умови для реалізації видів діяльності або об'єктів, щодо яких законодавством передбачено здійснення процедури оцінки впливу на довкілля (у тому числі щодо визначення місцезнаходження, розміру, потужності або розміщення ресурсів).

Проектом передбачається будівництво 1-2поверхових будинків з мансардними поверхами. В кварталі К-20 запроєктовано 20-жит.будинків (позиції 1-20),. Довжина ділянок в К-20 =46,9м.. Ширина ділянок різна: 19м.-31,4м. Площа ділянок різна 0,0905га, 0,0886га, 0,1126га, 0,1035га.Основні показники див. на генплані.

Інфраструктурний проект знаходиться в кварталі К-20, в урочищі «Чонкаш» с. Сторожниця (див генплан села).

- Соціально-економічні ризики при реалізації та соціальних конфліктів не передбачається.Проект попередньо погоджений з замовником та інвесторами які претензій до проекту немає.
- Відсоток забудови земельних ділянок див на генплані таблицю (основні показники. Експлікація) Площа ділянок різна
- Показники щільності забудови,населення кварталів див далі на окремій сторінці.

Ширина доріг в червоних лініях прийнята мінімальна згідно ДБН і =15м. Проїзжа частина = 6м.,з обох сторін запроєктовані обочини шириною 0,75м.,зелені зони шириною 0,75м.водовідводні канали шириною 1,5м.та тротуари з обох сторін по 1,5м.В зелених зонах передбачається посадка декоративних дерев (липа,каштани,клен)-по вибору громади.Передбачається огорожа ділянок висотою 1,5м.сітчатою огорожею по металевим стовпам.Соціально-побутова інфраструктура частково побудована згідно генплану та частково буде побудована з південної сторони кварталу. Радіуси обслуговування 100-200м. Віддаль до сусіднього будинку =8м.

Віддаль між червоними лініями дороги =15м.

Віддаль від червоної лінії до лінії забудови=6,0м.

Віддаль житл. буд.до огорожі=3м.

Більш детально див генплан для К-20 лист АП-3

-В проекті дотримані всі санітарні розриви. Поруч знаходиться стадіон із спортивними майданчиками, дошкільний заклад та в центрі села знаходиться школа 1-3 ступеня.

До житлових будинків передбачено із сторони двору заблокувати літню кухню,невелику майстерню та гараж на 1-2 авто.

Основні техніко-економічні показники відсоток забудови земельних ділянок див. на генплані..

1. Площі ділянок,розміри ділянок-вказані на листі АП-3.

Дорожні мережі та пішохідний рух.

Запроектовані дороги – вул..Проектна прийняті шириною 15м. в червоних лініях.

По обі сторони доріг запроектовані водовідводні канами та

Тротуари для пішоходів.Це мінімальна ширина доріг згідно державних будівельних норм.

Від червоної лінії до забудови проектом прийнята віддаль=6м.

Січення до дорогам показані на генплані АП-3.

Проїзжа частина =6м.По обі сторони передбачені обочини по 0,75м. і

Потім по 0,75м. передбачена зелена зона для посадки дерев для озеленення вулиці.

Водопостачання та каналізація.

Для водопостачання кварталу К-20 передбачено від двох арт свердловин, які розташовані в кварталі «Чонкаш».

Каналізація підключається до існуючих мереж села.

В північній частині села передбачено місце для розташування очисних споруд села(див.генплан).

Очищені стоки викидаються в річку Уж.

Робочі креслення по водопостачанню та каналізації потрібно розробити окремо

згідно замовлення та технічних умов.

Газопостачання та електропостачання.

Проектом передбачені розміщення ТП та ГРП.

Новобудови передбачається підключити до існуючих сільських мереж

Газу та електрики.

Робочі креслення по газопостачанню та електропостачанню потрібно розробити

Окремо згідно замовлення та технічних умов.

Охорона навколишнього природного середовища

Згідно фізико-географічного районування район будівництва знаходиться в зоні 11В4(Закарпатська обл.). Згідно містобудівного районування на основі природно – географічних та інженерно- будівельних умов район закарпаття характеризується зсувами (для данної місцевості не характерно) та сейсмічністю-7 балів.

С.Сторожниця примикає до м. Ужгорода зі сходу.Рельєф ділянки рівний з незначними перепадами висот.Грунти: родючий шар 30-40см.,глина,суглинок,пісок-товщина шарів перемінна.Ділянки не підтоплюються.Водоносний шар починається на глибині 7-8м.

Вода придатна для комунального питного водопостачання.З північної сторони протікає ріка Вуж від якої передбачена водоохоронна зона 25м.(див генплан села)

Село колись називалось Йовра.

Літо тепле.Середня температура +22+26с.Середня температура в зимовий період -2-4с.

Район сприятливий для забудови території ,що і видно з генплану села.

В межах земель сільської ради відсутні і не проектується підприємства які забруднюють навколишнє середовище. В генеральному плані села дотримані нормативи гранично допустимих рівнів екологічного навантаження на природне середовище з урахуванням потенціальних його можливостей; виділені ландшафтно-рекреаційні території і заборона на них господарського та іншого будівництва,що перешкоджає використанню даних зон за їх прямим призначенням. Планувальна структура сільського поселення сформована на підставі комплексної оцінки території (агрегована оцінка забруднення сільського середовища,економіко-містобудівна оцінка території),яка визначила пріоритетність проведення середовищно-захисних заходів.

Залежно від метеумов село слід віднести до1-зони низького потенціалу забруднення. Характеризується приземними інверсіями до 35%, швидкість вітру 0-1 м.за сек.,рідкими туманами(менше 10%). Від складів овочесховищ,картоплесховищ,фруктосховищ ,та цех1в по консервуванню–розмір санітарно-захисної зони передбачений 50м.(див генплан села). Розмір водоохоронної зони від меліоративних каналів дамб передбачений -10м.,. Від артсвердловин передбачена охоронна зона-15м. Кладовище відкрито нове на північ в1д населеного пункту з розривом від житла-300м.

Згідно завдання на проектування водою село забезпечується від артсвердловин які розташовані в кварталі «Чонкаш» і проект буде виконаний за окремим проектом ,так само і каналізування підключається до існуючих мереж (згідно техумов). Місця розміщення водозаборів та очисних споруд показані на генплані села.

Тверді відходи та сміття жителями виставляються в своїх контейнерах по графіку перед будинками і вивозяться спецмашинами на Ужгородського сміттєзвалище.

Проектом передбачено централізоване водо забезпечення та водовідведення,яке буде виконано згідно техумов за окремим проектом.

--Обекти природно-заповідного фонду загальнодержавного та місцевого значення на відведеній території відсутні. Території що підлягають охороні згідно з вимогами Закону України «Про екологічну мережу України» № 1033 та № 199 « Про затвердження схеми екомережі Ужгородського району»-також відсутні в районі житлової забудови.

З вище наведеного видно що проект реалізує держполітику у сфері охорони навколишнього середовища,дозвілля та охорони здоров'я.

Прикладом може бути те що жителі села будуть забезпечені центральним водопостачанням (замість локальних водозаборів у кожному дворі). Будинки будуть підключені до каналізаційної мережі села з очисними спорудами (замість вигрібних ям у кожному дворі). Крім того всі будинки будуть підключені до мереж електропостачання та газопостачання.

Таким чином буде реалізована держполітика у сфері охорони навколишнього середовища та охорони здоров'я.

Прийняті екологічні умови.

Проект виконаний згідно ДБН Б.2.2-12:2018.

Планування та забудова К-20, виконані виключно з дотриманням вимог комплексної оцінки території. Території для будівництва нових і розвитку існуючих житлових кварталів передбачені на землях, які використовуються під ОСГ, а також поза межами лісових, рекреаційних та територій заповідного фонду. Водочисні споруди розміщені в північній частині села коло р.Уж населеного пункту, водозабірні свердловини запроектовані в окремих місцях урочища «Чонкаш» з охоронною зоною=15м. Побутові відходи вивозяться організовано на ужгородське смітезвалище. Будинки, споруди і комунікації не розміщуються: 1. На землях заповідників, заказників, пам'яток природи, Зон пам'яток історії-поселень минулого ст..2. У межах прибережних захисних смуг і визначених зон охоронюваного ландшафту . На землях озеленених територій загального користування населеного пункту, включаючи ліси, лісопарки, луки, зони стаціонарної рекреації.4. У межах санітарно-захисних зон. 5. У першій зоні санітарної охорони джерела питного водопостачання.. 6. На території закритих кладовищ. 7. У охоронних зонах магістральної автодороги, складів паливно-мастильних матеріалів, повітряних ліній електропередач, зв'язку без наявності відповідних погоджень. Навколосільського населеного пункту доцільно створювати захисні лісові смуги, озеленення схилів пагорбів, ярів. Проектом передбачена водоохоронна зона =25м. по обі сторони р.Уж (див генплан села). Кладовище запроектовано в північній частині села на віддалі 300м. від житлової забудови.

Основні показники Розрахунки Експлікація.

№поз.	№ кварталу власник діл.	ширина діл. довжина діл.	площа діл.	проект.шир.діл. проект.довж.діл.	проект.пл.
1.	к-20 Дуран Катер.	$12,45 \cdot 0,965 = 12,014\text{м.}$ 93,8м.	$2,014 \cdot 93,8 =$ $= 0,1127\text{га}$	$12,014 + 9,65 = 21,664\text{м.}$ 52м.	0,1126га
2.	к-20 Кирлик	$10 \cdot 0,965 = 9,65\text{м.}$ 93,8м.	0,0905га	$\frac{21,664}{41,8\text{м.}}$	0,0905га
3.	к-20 Кирлик	$11,45 \cdot 0,965 = 11,049\text{м}$ 93,8м.	0,1036га	$11,049 + 10,03 = 21,08\text{м}$ 49,1м.	0,1035га
4.	к-20 Дуран катер.	$10,39 \cdot 0,965 = 10,03\text{м.}$ 93,8м.	0,941га	$\frac{21,08\text{м.}}{44,7\text{м.}}$	0,0942га
5.	к-20 Риган Е.	$10 \cdot 0,965 = 9,65\text{м.}$ 93,8м.	0,0905га	$\frac{19,3\text{м.}}{46,9\text{м.}}$	0,0905га
6.	к-20 Поляк оксана	$10 \cdot 0,965 = 9,65\text{м.}$ 93,8м.	0,0905га	$\frac{19,3\text{м.}}{46,9\text{м.}}$	0,0905га
7.	к-20 Риган Е.	$10 \cdot 0,965 = 9,65\text{м.}$ 93,8м.	0,0905га	$\frac{19,3\text{м.}}{46,9\text{м.}}$	0,0905га
8.	к-20 Риган Наталія	$10 \cdot 0,965 = 9,65\text{м.}$ 93,8м.	0,0905га	$\frac{19,3\text{м.}}{46,9\text{м.}}$	0,0905га
9.	к-20 Ставенський	$9,7 \cdot 0,965 = 9,36\text{м.}$ 93,8м.	0,0878га	$\frac{19,0\text{м.}}{46,2\text{м.}}$	0,0878га
10.	к-20 Кешель	$10 \cdot 0,965 = 9,65\text{м.}$ 93,8м.	0,0905га	$\frac{19,0\text{м.}}{47,6\text{м.}}$	0,0905га
11.	к-20 Бачинська Оль.	$10 \cdot 0,965 = 9,65\text{м.}$ 93,8м.	0,0905га	$\frac{19,3\text{м.}}{46,9\text{м.}}$	0,0905га
12.	к-20 Павелко М.	$10 \cdot 0,965 = 9,65\text{м.}$ 93,8м.	0,0905га	$\frac{19,3\text{м.}}{46,9\text{м.}}$	0,0905га
13.	к-20 Риган Е.	$20 \cdot 0,965 : 2 = 9,65\text{м.}$ 93,8м.	0,0905га	$\frac{19,3\text{м.}}{46,9\text{м.}}$	0,0905га
13а.	к-20 Риган Е.	$20 \cdot 0,965 : 2 = 9,65\text{м.}$ 93,8м.	0,0905га	$\frac{19,3\text{м.}}{46,9\text{м.}}$	0,0905га
14.	к-20 Попадюк маряна	$10 \cdot 0,965 = 9,65\text{м.}$ 93,8м.	0,0905га	$\frac{19,1}{47,4\text{м.}}$	0,0905га
15.	к-20 Фетько	$9,74 \cdot 0,965 = 9,399\text{м.}$ 93,8м.	0,0882га	$\frac{19,1}{46,4\text{м.}}$	0,0886га
16.	к-20 Дворницький Мик.	$10 \cdot 0,965 = 9,65\text{м.}$ 93,8м.	0,0905га	$\frac{19,3\text{м.}}{46,9\text{м.}}$	0,0905га
17.	к-20 Брензович	$10 \cdot 0,965 = 9,65\text{м.}$ 93,8м.	0,0905га	$\frac{19,3\text{м.}}{46,9\text{м.}}$	0,0905га
18.	к-20 Кибза Юрій	$10 \cdot 0,965 = 9,65\text{м.}$ 93,8м.	0,0905га	$\frac{31,4\text{м.}}{28,8\text{м.}}$	0,0905га
19.	к-20 Ляш Василь	$9,75 \cdot 0,965 = 9,41\text{м.}$ 93,8м.	0,0883га	$\frac{31,2\text{м.}}{28,8\text{м.}}$	0,0899га
20.	к-20 Ян Марія	$9,75 \cdot 0,965 = 9,41\text{м.}$ 93,8м.	0,0883га	$\frac{31,2\text{м.}}{28,8\text{м.}}$	0,0899га

Продовження основних показників.(згідно ДБН Б.2.2-12:2018)

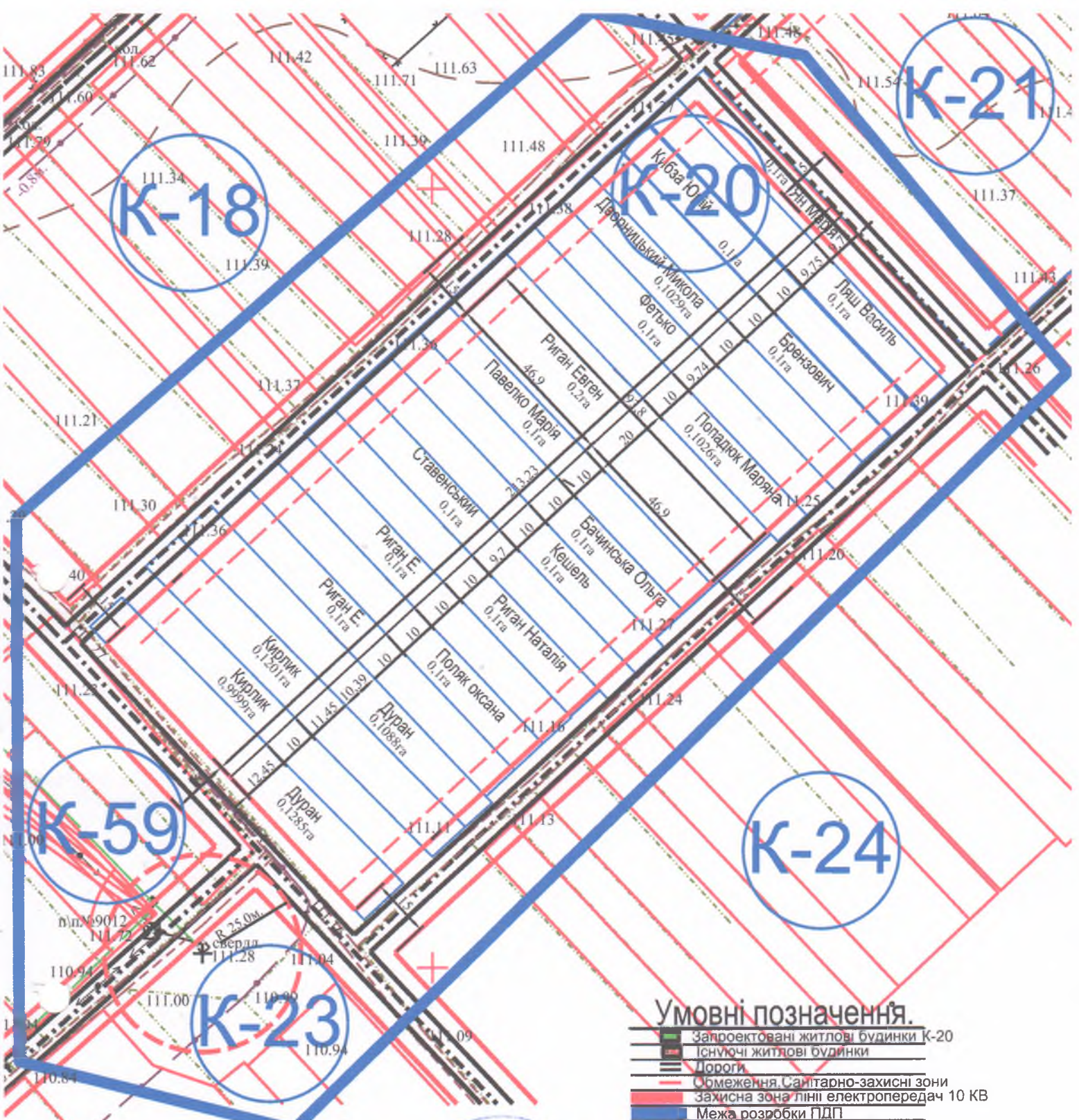
1. Площа К-20 **4,43 га**

А. Щільність житлового фонду м2 загальної площі на 1 га території кварталу (брутто) =4200 м2 на га.

Б. Щільність населення на 1 га території кварталу (брутто) =143ч.на га

В. Максимально допустима щільність житлового фонду м2 загальної площі на 1 га ділянки прибудинкової території (нетто) 9980 м2 заг. Пл.на га прибудинкової.

Г. Щільність населення на 1 га території площі земельної ділянки прибудинкової території (нетто) =380чол. На га.



Умовні позначення.

- Запроєктовані житлові будинки К-20
- Існуючі житлові будинки
- Дороги
- Обмеження Санітарно-захисні зони
- захисна зона лінії електропередач 10 KV
- Межа розробки ПДП
- Межа приватизованих ділянок
- Лінія зв'язку
- Лінії електропередач
- Червоні лінії
- Лінії забудови
- К-20 Номера кварталів житлової забудови
- Г ст.159-- Газопровід середнього тиску (обм.=4м.)
- 183,30 — Проектні відмітки
- 183,00 — Існуючі відмітки

Розрахунок коефіцієнта зменшення ширини ділянок

№ п.п.	назва робіт	Розрахунки
1а.	існуюча ширина ділянок	$12,45+10,0+11,45+10,39++10,0+10,0+10,0+10,0+9,7+10,0+10,0+10,0+20,0+10,0+9,74+10,0+10,0+10,0+9,75+9,75=213,23\text{м}$
2а.	Проектна шир. всіх ділянок	213,23-7,5м. (дорога)=205,73м.
3а.	коєф.пропорц.зменшення ширини ділянок	$205,73:213,23= 0,965$



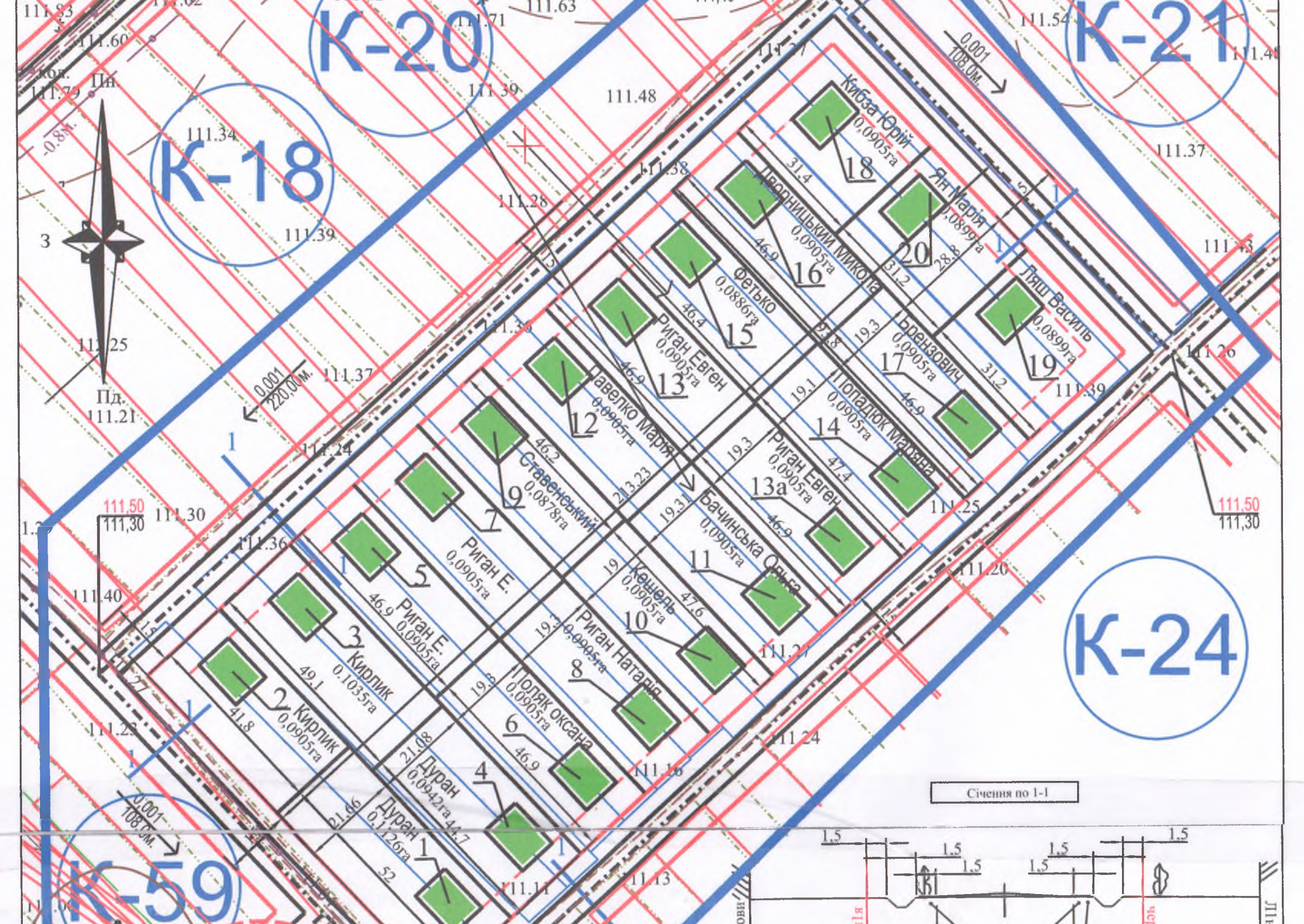
Замовник: Сторожницька сільрада							
Виконав	І.Ф.	Підп.	Дата	Об'єкт: Детальний план території для індивідуального житлового будівництва в с. Сторожниця, які належать на праві приватної власності, для ведення ОСГ	Станд.	Аркуші	
					ПДП	АП-2	АП-2
Гол.Арх.проєкту	А.Медвецькі			Опорний план			
Виконав	А.Медвецькі			схема існуючого плану, обмежень, схем організації руху транспорту пішоками, плану червоних ліній, плану профілю вулиць з межею ділянки			п.п.Архітектор А.Медвецькі Сертифікат серії АА

К-20

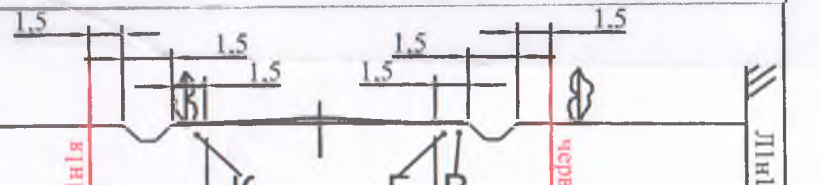
К-21

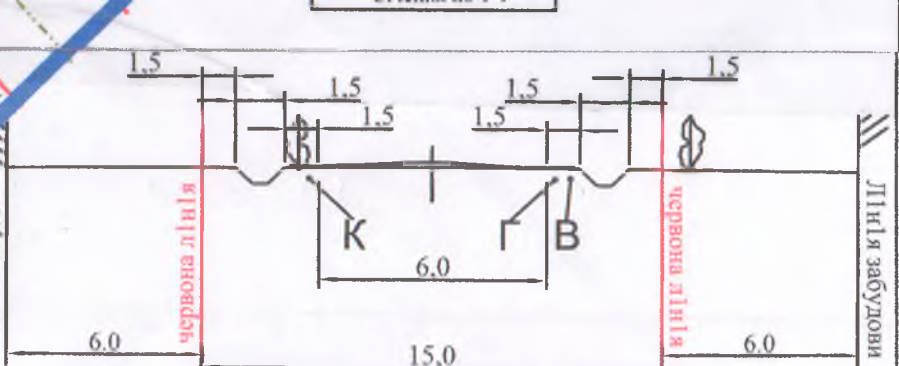
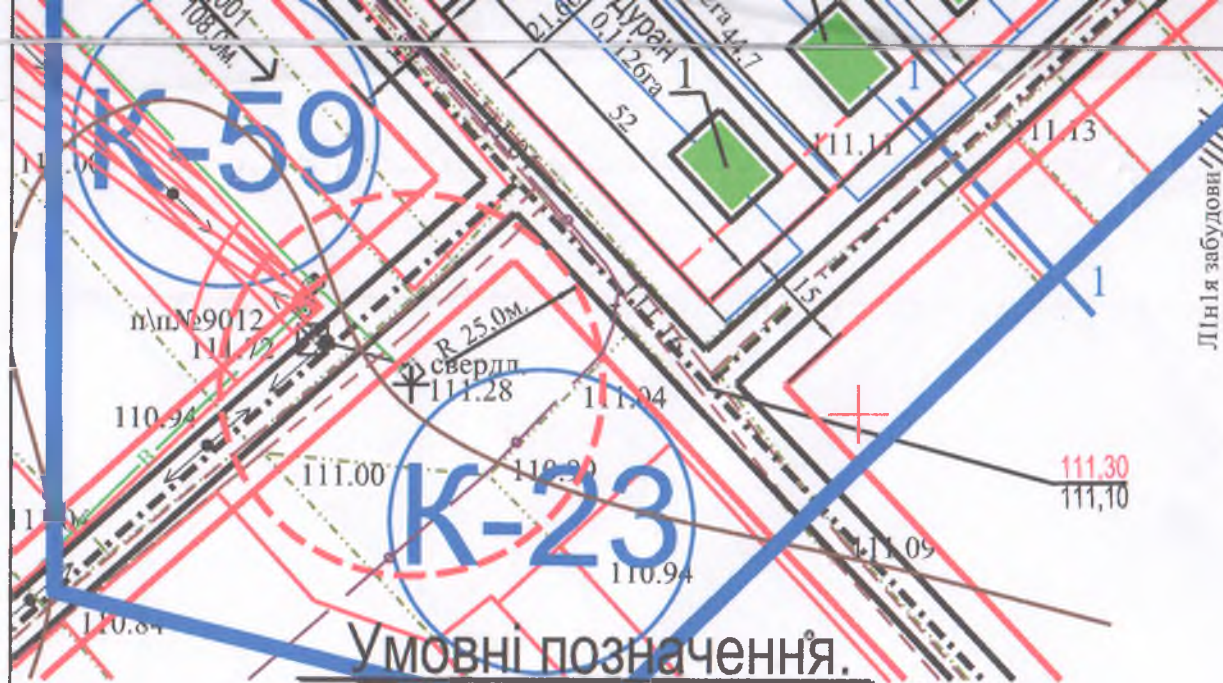
К-18

К-24



Січення по 1-1





Умовні позначення.

- Запроектовані житлові будинки К-20
- Існуючі житлові будинки
- Дороги
- Обмеження, Санітарно-захисні зони
- Захисна зона лінії електропередач 10 КВ
- Межа розробки ПДП
- Межа приватизованих ділянок
- Лінія зв'язку +
- Лінії електропередач
- Червоні лінії
- Лінії забудови
- К-20 Номера кварталів житлової забудови
- Г ст.159 Газопровід середнього тиску (обм.=4м.)



183.30 — Проектні відмітки
 183.00 — Існуючі відмітки
 Розрахунок коефіцієнта зменшення ширини ділянок

№ п.п.	назва робіт	Розрахунки
1а.	існуюча ширина ділянок	12,45+10,0+11,45+10,39++10,0+10,0+10,0+10,0+9,7+10,0+10,0+10,0+20,0+10,0+9,74+10,0+10,0+10,0+9,75+9,75=213,23м.
2а.	Проектна шир.всіх ділянок	213,23-7,5м.(дорога)=205,73м.
3а.	коєф.пропорц.зменшення ширини ділянок	205,73:213,23= 0,965

№поз	№ кварталу власник діл.	ширина діл. довжина діл.	площа діл.	розрахунки	Експлікація
1.	к-20 Дуран Катер.	12,45*0,965=12,014м 93,8м	2,014*93,8=0,1127га	2,014+9,65=21,664м	0,1126га
2.	к-20 Кирлик	10*0,965=9,65м 93,8м	0,0905га	21,664 41,8м	0,0905га
3.	к-20 Кирлик	11,45*9,965=11,049м 93,8м	0,1036га	11,049+10,03=21,08м 49,1м	0,1035га
4.	к-20 Дуран катер	10,39*0,965=10,03м 93,8м	0,941га	21,08м 44,7м	0,0942га
5.	к-20 Риган Е.	10*0,965=9,65м 93,8м	0,0905га	19,3м 46,9м	0,0905га
6.	к-20 Поляк оксана	10*0,965=9,65м 93,8м	0,0905га	19,3м 46,9м	0,0905га
7.	к-20 Риган Е.	10*0,965=9,65м 93,8м	0,0905га	19,3м 46,9м	0,0905га
8.	к-20 Риган Наталія	10*0,965=9,65м 93,8м	0,0905га	19,3м 46,9м	0,0905га
9.	к-20 Ставєнський	9,7*0,965=9,36м 93,8м	0,0878га	19,0м 46,2м	0,0878га
10.	к-20 Кешель	10*0,965=9,65м 93,8м	0,0905га	19,0м 47,6м	0,0905га
11.	к-20 Бачинська Оль.	10*0,965=9,65м 93,8м	0,0905га	19,3м 46,9м	0,0905га
12.	к-20 Павелко М.	10*0,965=9,65м 93,8м	0,0905га	19,3м 46,9м	0,0905га
13.	к-20 Риган Е.	20*0,965=2=9,65м 93,8м	0,0905га	19,3м 46,9м	0,0905га
13а.	к-20 Риган Е.	20*0,965=2=9,65м 93,8м	0,0905га	19,3м 46,9м	0,0905га
14.	к-20 Попадюк масана	10*0,965=9,65м 93,8м	0,0905га	19,1 47,4м	0,0905га
15.	к-20 Фетько	9,74*0,965=9,399м 93,8м	0,0882га	19,1 46,4м	0,0886га
16.	к-20 Дворницький Мик.	10*0,965=9,65м 93,8м	0,0905га	19,3м 46,9м	0,0905га
17.	к-20 Брензович	10*0,965=9,65м 93,8м	0,0905га	19,3м 46,9м	0,0905га
18.	к-20 Киоза Юрій	10*0,965=9,65м 93,8м	0,0905га	31,4м 28,8м	0,0905га
19.	к-20 Ляш Василь	9,75*0,965=9,41м 93,8м	0,0883га	31,2м 28,8м	0,0899га
20.	к-20 Ян Марія	9,75*0,965=9,41м 93,8м	0,0883га	31,2м 28,8м	0,0899га

Виконав	І.Ф.	Підп.	Дата	Замовник: Сторожницька сільрада		
				Об'єкт: Детальний план території для індивідуального житлового будівництва в с. Сторожниця в уроч. "Чонкаш" К-20 в с. Сторожниця	Стад.	Аркуш
				які належать на праві приват.власн. для веден. ОСГ	ПДП	АП-3
Гол.Арх.проекту	А.Медвецькі	<i>[Signature]</i>		Генеральний план (основне креслення) схема пр.план.обмеж.,сх.орг.руху транс.га пішох., План черв.ліній, Попер.проф.вулиць з межею ділянки вертикальне планування Ужгородського р-ну 1:1000	п.п.Архітектор А.Медвецькі	
Виконав	А.Медвецькі	<i>[Signature]</i>			Сертифікат серія АА номер 003557	